

**SANTA FE**

---

---

**INFORME SINTÉTICO DE  
CARACTERIZACIÓN SOCIO-PRODUCTIVA**

---

---

**Ministerio de Hacienda  
Secretaría de Hacienda  
Dirección Nacional de Asuntos Provinciales**

## RESUMEN EJECUTIVO

En la provincia de Santa Fe, de acuerdo al último censo de población realizado en el año 2010, habitaban casi 3,2 millones de habitantes, esto es, el 8% de la población total del país. En dicho año fue la tercera provincia más poblada y la quinta de mayor densidad del país con 24 hab/km<sup>2</sup>, a pesar de que el crecimiento poblacional experimentado entre 2001 y 2010 fue el segundo más bajo (6,5%)<sup>1</sup>.

El mercado laboral en el 2° trimestre de 2017 registró una tasa de actividad del 46,4%, la cuarta más alta del país y similar al promedio de la Región Centro a la cual pertenece. La tasa de desocupación, por su parte, del 9,3%, fue en dicho trimestre la tercera más elevada del país. El sector privado santafecino empleó a 504 mil asalariados formales (el 8,2% del total nacional). El empleo en la administración pública provincial es menos relevante que en otras provincias; los agentes públicos en 2015 (132 mil) equivalieron al 26% del empleo privado formal de ese año. El nivel de informalidad laboral (32,2%) fue levemente inferior a los promedios de la región (33,5%) y del país (33,7%).

La remuneración promedio de los trabajadores formales del sector privado (\$ 25.014) en el segundo trimestre de 2017 fue más baja que los promedios de la región y del país (8,6% y 6,9% menos respectivamente). A su vez, el ingreso per cápita familiar fue de \$ 7.686, un 3,9% inferior al promedio regional y un 2,2% superior a la media nacional.

Los indicadores relativos a la distribución del ingreso mostraron una situación relativamente más equitativa que la observada en la región y en el total país. La Brecha de Ingresos reflejó que el primer decil percibió 16,1 veces más que el último (la región computó 21,4 y el país 19,6); en tanto que el Coeficiente de Gini fue de 0,390 (inferior al 0,432 de la región y al 0,428 del país).

La provincia registró en el 1° semestre de 2017 un nivel de pobreza (26,5%) e indigencia (6,0%) que se ubicaron levemente por debajo de los promedios de la región y del país.

En materia de salud, Santa Fe mostró en el 2° trimestre de 2017 una alta cobertura (71,5% de la población), en tanto que la tasa de mortalidad infantil en 2016 (8,2‰) fue inferior a la registrada por el país (9,7‰) y la región (9,4‰).

En el aspecto educativo, la tasa de analfabetismo (1,8% en 2010) fue la sexta más baja de Argentina. Por su parte, en cuanto al grado de calificación de la fuerza laboral cabe mencionar que en el 2° trimestre de 2017 la proporción de trabajadores ocupados urbanos con nivel secundario completo fue del 63,3%, similar a los promedios regional y nacional; en tanto que el 22,8% contaba con nivel de instrucción superior completo, un punto porcentual superior al registrado a nivel nacional y al de la región.

El índice de desarrollo humano, calculado por el PNUD Argentina para el año 2016, colocó a Santa Fe en la décima posición entre las 24 jurisdicciones del país, con un valor próximo al promedio nacional, aunque por debajo del regional. A su vez, los hogares con Necesidades Básicas Insatisfechas (NBI) alcanzaron en 2010 el 6,4% del total de hogares, observando una caída de 5,5 puntos porcentuales con relación al año 2001. De este modo, la provincia se ubicó como la cuarta jurisdicción con menor NBI. Los 19 departamentos que conforman la jurisdicción mostraron una importante mejora en el indicador.

El Producto Bruto Geográfico de Santa Fe representa alrededor del 8% del PBI. En su evolución entre los años 2003 y 2012 (último dato disponible) acumuló un crecimiento real del 70%, menor al registrado en el PIB, cuyo aumento fue del 99%. Por su parte, el número de empleos formales del sector privado provincial creció un 75% en dicho período.

Dentro de la economía santafesina los sectores productores de servicios generan un 59% del valor agregado provincial (según datos del año 2012) y ocupan más del 60% del empleo privado

---

<sup>1</sup> El INDEC proyecta para el año 2017 una población de 44 millones de habitantes para el total del país y de 3,45 millones para la provincia de Santa Fe, con una densidad poblacional de 26,0 hab/km<sup>2</sup>.

formal (según información del año 2013), destacándose los servicios inmobiliarios, empresariales y de alquiler, que aportan el 20,6% del PBG aunque demandan menos del 10% del empleo privado formal; y el comercio, que genera cerca del 11% del PBG y ocupa casi el 20% de dicho mercado laboral. Dentro de los sectores productores de bienes sobresale la industria manufacturera, siendo la que más valor agregado aporta (23,7% del PBG) y más personas emplea (26,3% de los empleos privados registrados). También es muy importante en Santa Fe el sector agropecuario, que contribuye con el 13,6% del valor agregado provincial.

Dentro del sector agropecuario se destaca el cultivo de oleaginosas y cereales. En la campaña 2012/13 la provincia aportó el 21% de la producción nacional de soja, También explican un porcentaje relevante del total producido en el país los cultivos de sorgo (20%), trigo (17%), maíz (17%) y girasol (9,5%). Santa Fe, asimismo, es la segunda productora provincial de algodón, aportando el 30% del total nacional en dicha campaña.

Santa Fe es también una de las principales provincias productoras de carne bovina (posee el segundo stock más alto de cabezas con 6,6 millones, equivalentes al 13% de las existencias del país registradas en marzo de 2013) y es la segunda en volumen de cabezas faenadas (con el 17% del total nacional) y en producción de leche (en 2012 produjo el 32% del total nacional).

Dentro del sector industrial, los productos alimenticios son muy importantes. Según datos del año 2012, el 84% de la molienda nacional de soja (que incluyó producción propia y de otras provincias) y casi un tercio de la molienda de girasol se llevaron a cabo en Santa Fe, en tanto que la molienda de trigo explicó en 2013 el 12% del total nacional. También es muy relevante la elaboración de productos lácteos.

En la provincia está localizado el complejo automotriz General Motors, que en 2013 fabricó el 14% de los automotores producidos en el país. También presenta un fuerte desarrollo la industria metalmecánica y metalúrgica (en 2013 produjo el 27% del acero crudo nacional) y la industria química y petroquímica. La provincia, asimismo, posee un complejo de refinerías de petróleo: en 2013 se elaboraron 2,75 millones de metros cúbicos de subproductos de petróleo, el 7% del total nacional. La producción de pasta celulósica también es relevante: en 2012 la provincia produjo alrededor del 21% del total nacional.

Las exportaciones provinciales ascendieron en 2012 a u\$s 16.911 millones, el 21% del total exportado por el país. Dicho importe fue un 170% superior al del año 2003. El 65% de las colocaciones externas se explicó por la venta de manufacturas de origen agropecuario, destacándose el aceite de soja y subproductos de la soja, que explicaron más de la mitad de las exportaciones provinciales, y las ventas de leche preparadas. Las exportaciones de manufacturas industriales, por su parte, explicaron el 22,4% del total, destacándose el biodiesel y los automóviles. Entre los productos primarios (12,3% de las ventas provinciales al exterior), sobresalieron las colocaciones de maíz, soja y trigo.

Con relación a los países importadores cabe consignar un número importante de destinos. Los primeros cinco compradores (Brasil, España, China, Países Bajos e Indonesia), explicaron en 2012 el 34,5% del total exportado.

## SITUACION DEMOGRAFICA

Santa Fe tenía en el año 2010 casi 3,2 millones de habitantes, el 8% de la población total del país, siendo la tercera provincia más poblada después de Buenos Aires y Córdoba. El crecimiento poblacional entre los años 2001 y 2010 fue del 6,5%, porcentaje mucho más bajo que el correspondiente a la Región Centro, a la cual pertenece, y al total del país (le correspondió el segundo porcentaje más bajo después del computado por la Ciudad Autónoma de Buenos Aires). Por su parte, la densidad poblacional en 2010 fue de 24 habitantes por kilómetro cuadrado, la quinta mayor densidad del país<sup>2</sup>

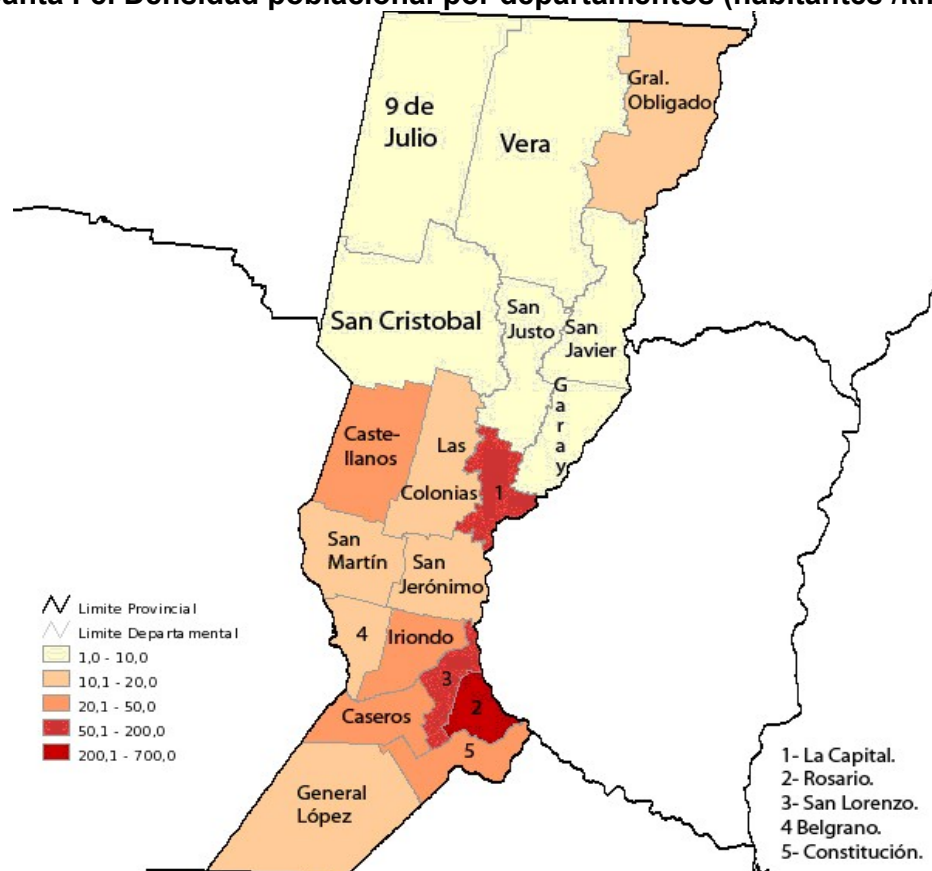
**Población y densidad**

	Período	Fuente	Santa Fe	Región Centro (1)	País
Población total (en miles)	2010	CNPhyV 2010 - INDEC	3.195	26.574	40.117
Densidad (hab/km <sup>2</sup> )	2010	CNPhyV 2010 - INDEC	24,0	32,1	14,4
Crecimiento Intercensal (%)	2001-2010	INDEC	6,5	10,1	10,6

(1) La Región Centro comprende la Ciudad Autónoma de Buenos Aires y las Provincias de Buenos Aires, Córdoba, Entre Ríos, La Pampa y Santa Fe.

El Departamento de Rosario, con 634 hab/km<sup>2</sup>, es el más densamente poblado de la provincia, seguido por La Capital con 171 hab/km<sup>2</sup>. Los departamentos localizados en el norte de la provincia son los de menor densidad.

**Santa Fe. Densidad poblacional por departamentos (habitantes /km<sup>2</sup>)**



<sup>2</sup> El INDEC proyecta para el año 2017 una población de 44 millones de habitantes para el total del país y de 3,45 millones para la provincia de Santa Fe, con una densidad poblacional de 26,0 hab/km<sup>2</sup>.

## SITUACION SOCIOLABORAL

El siguiente cuadro muestra los principales indicadores sociales y laborales referidos a la provincia de Santa Fe, a la Región Centro, y al total del país.

### Principales indicadores sociolaborales

	Periodo	Santa Fe	Región Centro	País	Fuente
<b>Mercado laboral</b>					
Tasa de actividad (%)	2° tri 2017	46.4	46.5	45.4	EPH (INDEC)
Tasa de desocupación (%)	2° tri 2017	9.3	9.7	8.7	EPH (INDEC)
Asalariados sector privado formal (miles)	2° tri 2017	504	4,663	6,184	SIPA
Empleo en la Administración Pública Provincial (miles)	2015	132	1,240	2,201	DNAP
Remuneración bruta del sector privado formal (\$) *	2° tri 2017	25,014	27,372	26,855	SIPA
Asalariados sin descuento jubilatorio (%)	2° tri 2017	32.2	33.5	33.7	EPH (INDEC)
<b>Pobreza y distribución del ingreso</b>					
Personas bajo la línea de pobreza (%)	1° sem 2017	26.5	28.7	28.6	EPH (INDEC)
Personas bajo la línea de indigencia (%)	1° sem 2017	6.0	6.8	6.2	EPH (INDEC)
Ingreso per cápita (\$) *	2° tri 2017	7,686	8,002	7,522	DNAP-EPH(INDEC)
Gini	2° tri 2017	0.390	0.432	0.428	DNAP-EPH(INDEC)
Brecha de Ingresos (decil 10 / decil 1)	2° tri 2017	16.1	21.4	19.6	EPH (INDEC)
<b>Salud</b>					
Tasa de mortalidad infantil (‰)	2016	8.2	9.4	9.7	MSN
Cobertura de Salud (%)	2° tri 2017	71.5	68.7	68.9	DNAP en base a INDEC
<b>Educación</b>					
Tasa de Analfabetismo (%)	2010	1.8	1.4	1.9	CNPHyV 2010 - INDEC
Ocupados con secundario completo (%) **	2° tri 2017	63.3	63.4	63.6	DNAP-EPH(INDEC)
Ocupados con instrucción superior completa (%)	2° tri 2017	22.8	21.8	21.7	DNAP-EPH(INDEC)
Índice de Desarrollo Humano	2016	0.846	0.856	0.848	PNUD

\* Los datos son promedios mensuales

\*\* Incluye a los ocupados con instrucción superior completa o incompleta

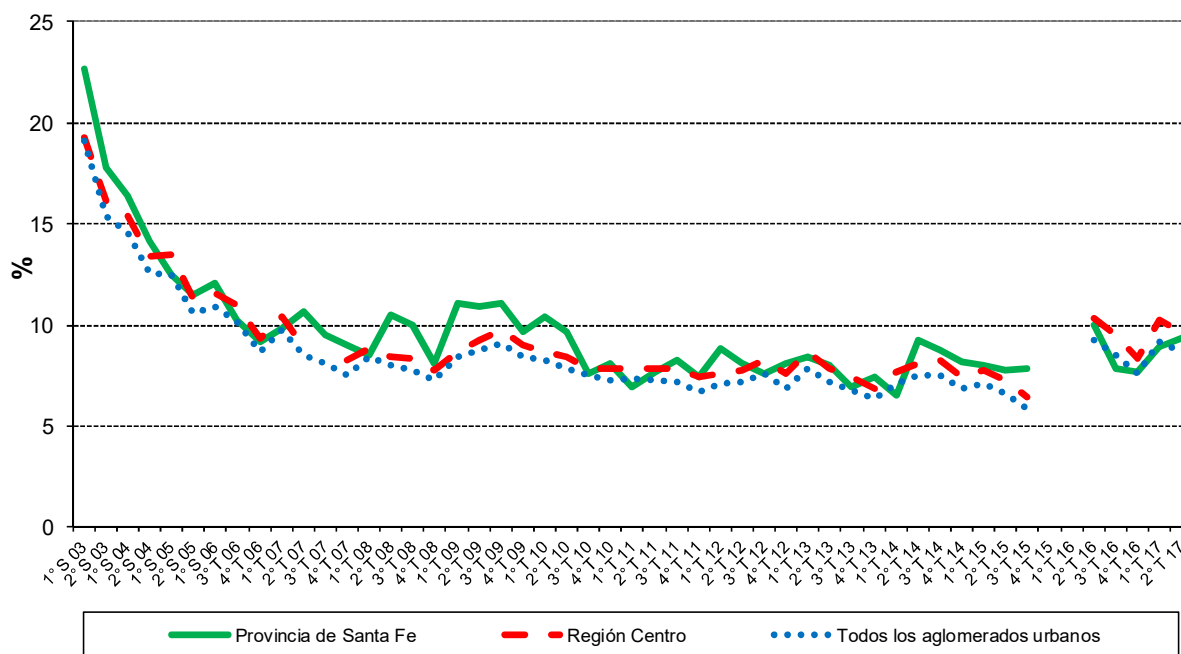
La tasa de actividad fue del 46,4%<sup>3</sup> en el segundo trimestre de 2017, la cuarta más alta del país, siendo similar al promedio de la región y 1 punto porcentual mayor que el promedio nacional. El sector privado de la provincia empleó a 504 mil asalariados formales en dicho trimestre, lo que representó el 8,2% del empleo privado formal de Argentina, el tercer porcentaje más alto luego de los de la Provincia de Buenos Aires y CABA. Por su parte, el número de personas que trabajan en la administración pública provincial no es muy relevante en comparación con otras provincias, dado que en 2015 los agentes públicos (132 mil) equivalieron al 26% del empleo formal privado de ese año, porcentaje que fue el tercero más bajo de las 24 jurisdicciones argentinas, luego de CABA y Córdoba.

El siguiente gráfico muestra cómo el desempleo en la provincia se redujo del 22,7% en el primer semestre del año 2003 a menos del 10% en el cuarto trimestre de 2006. En los cuatro años siguientes se registraron fluctuaciones entre el 8% y el 11%, observándose a partir de 2010 un nuevo descenso que llevó a la tasa de desocupación al 7% en el primer trimestre de 2011. En los años posteriores se computó un rango de entre el 7% y el 10%.

<sup>3</sup> Estimada a partir de los datos relevados por la EPH en los aglomerados Gran Rosario y Gran Santa Fe.

En el segundo trimestre de 2017 la desocupación alcanzó un valor de 9,3%, la tercera más elevada del país después de Buenos Aires y Catamarca.

### Evolución de la tasa de desocupación (en %)



Fuente: Elaboración propia en base a Encuesta Permanente de Hogares Continua, INDEC.

El 32,2% de los asalariados urbanos de Santa Fe no tuvieron descuento jubilatorio en el segundo trimestre de 2017, lo cual denotó un nivel de informalidad algo inferior al promedio de la región (33,5%) y al del país (33,7%). La remuneración promedio de los trabajadores formales del sector privado provincial en dicho trimestre fue de \$ 25.014, importe que resultó inferior tanto al promedio del país (6,9% menos) como al de la región (8,6% menos). El ingreso per cápita<sup>4</sup>, por su parte, alcanzó un valor de \$ 7.686, un 3,9% inferior al monto promedio regional y un 2,2% superior al nacional.

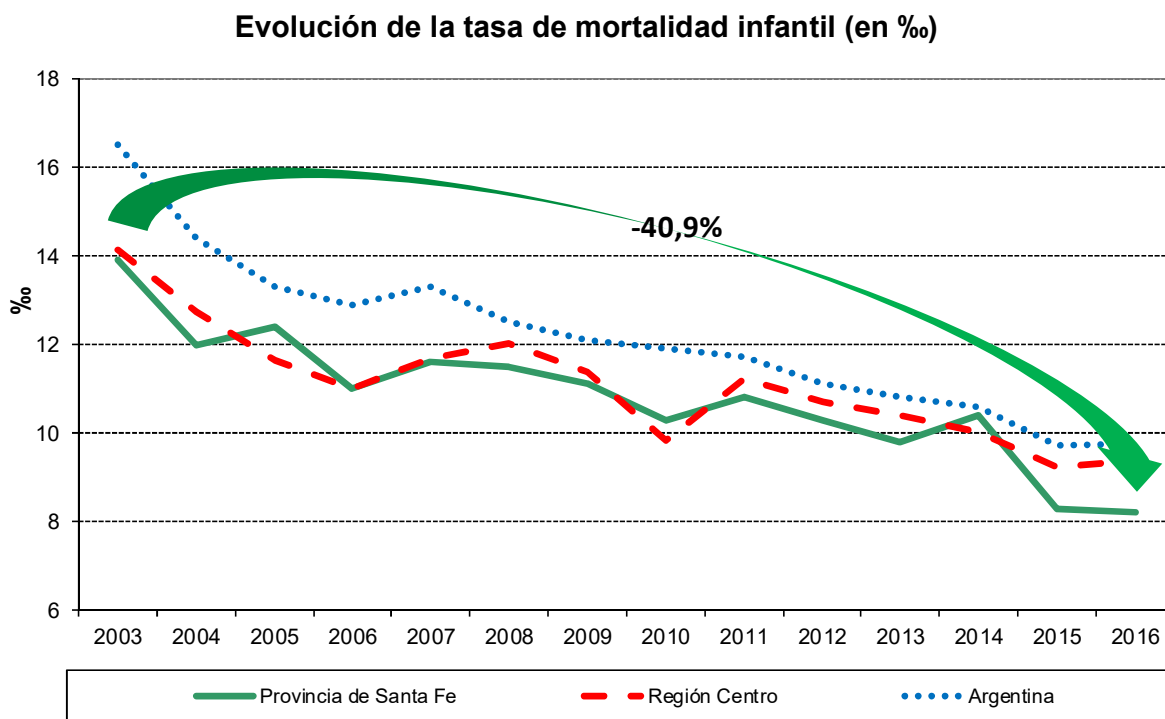
El reparto del ingreso, de acuerdo a las mediciones de la Brecha de Ingresos<sup>5</sup> y del Coeficiente de Gini, fue en el segundo trimestre de 2017 relativamente más equitativo en la provincia que en el total país y que en las restantes provincias de la región. El ingreso medio del decil más alto fue 16,1 veces mayor al ingreso medio del decil más bajo, en tanto que dicha relación fue de 21,4 en la región Centro y de 19,6 a nivel país; el Gini por su parte, fue 0,390, inferior al guarismo regional (0,432) y nacional (0,428).

El nivel de pobreza alcanzó en el primer semestre de 2017 al 26,5% de la población, tasa que se ubicó alrededor de dos puntos porcentuales por debajo de los promedios regional y del país. A su vez, en dicho semestre el porcentaje de población bajo la línea de indigencia fue del 6,0%, levemente inferior a los promedios nacional y regional.

<sup>4</sup> Corresponde al ingreso per cápita familiar promedio. El ingreso per cápita familiar es calculado por el INDEC como el cociente entre el ingreso total familiar (sumatoria de los ingresos totales que reciben todos los miembros del hogar) y el número de miembros del hogar.

<sup>5</sup> La brecha de ingresos muestra la relación entre el ingreso promedio familiar del primer decil respecto del último decil.

En materia de salud, se observa que la tasa de mortalidad infantil disminuyó del 13,9‰ en 2003 al 8,2‰ en 2016, guarismo este último que fue inferior al registro del país (9,7‰) y al de la región (9,4‰).



Fuente: Ministerio de Salud de la Nación

El 71,5% de la población tenía algún tipo de cobertura de salud en el segundo trimestre de 2017, registro este que resultó superior al promedio nacional (2,6 puntos porcentuales más) y a la media regional (2,8 puntos porcentuales más).

En relación a los indicadores de nivel educativo, se observa que la tasa de analfabetismo fue del 1,8% en 2010, la sexta más baja del país, similar al valor nacional (1,9%), aunque mayor al valor regional (1,4%). La proporción de los trabajadores ocupados urbanos con secundario completo en Santa Fe fue del 63,3% en el segundo trimestre de 2017, similar a los promedios nacional y regional; en tanto que el porcentaje con nivel de instrucción superior completo (22,8%) fue un punto porcentual superior al registrado a nivel nacional y al de la región.

El índice de desarrollo humano, calculado por el PNUD Argentina para el año 2016, muestra a Santa Fe en la décima posición entre las 24 jurisdicciones del país, con un valor similar al nacional y levemente inferior al promedio de la región.

El 6,4% de los hogares de la provincia de Santa Fe tenía, en 2010, necesidades básicas insatisfechas, mostrando una reducción de 5,5 puntos porcentuales respecto del año 2001, cuando este indicador llegaba casi al 12%. Con tales guarismos, Santa Fe en 2010 se posicionó como la cuarta provincia con menor porcentaje de hogares con NBI después de La Pampa, CABA y Córdoba. Como muestra el cuadro siguiente, el porcentaje de población con NBI en la provincia fue 2,7 puntos porcentuales inferior al registrado en el país.

Los 19 departamentos de la provincia registraron una importante reducción en el valor del indicador entre los censos de 2001 y 2010, reflejándose con ello una mejora general en la satisfacción de las necesidades básicas de los hogares.

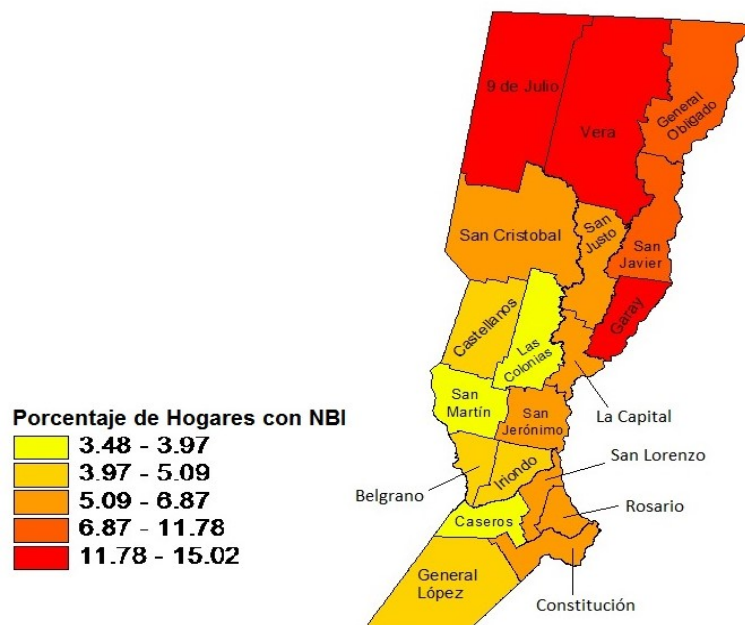
### Hogares con NBI por Departamento

Departamento	2001			2010			Variaciones intercensales (en %)		
	Total de Hogares	Hogares con NBI	%	Total de Hogares	Hogares con NBI	%	Total de Hogares	Hogares con NBI	Ptos. Porc.
	(a)	(b)	c= b/a	(d)	(e)	f= e/d	g= d/a	h= e/b	j= f-c
Belgrano	12.486	1.123	9,0	14.481	650	4,5	16,0	-42,1	-4,5
Caseros	24.771	2.074	8,4	27.951	989	3,5	12,8	-52,3	-4,8
Castellanos	47.672	4.333	9,1	56.560	2.876	5,1	18,6	-33,6	-4,0
Constitución	24.499	2.779	11,3	27.693	1.617	5,8	13,0	-41,8	-5,5
Garay	4.946	1.281	25,9	5.860	859	14,7	18,5	-32,9	-11,2
General López	56.701	5.615	9,9	64.397	3.027	4,7	13,6	-46,1	-5,2
General Obligado	41.641	8.884	21,3	49.969	5.884	11,8	20,0	-33,8	-9,6
Iriondo	19.954	1.898	9,5	21.896	938	4,3	9,7	-50,6	-5,2
La Capital	137.644	14.315	10,4	165.133	9.513	5,8	20,0	-33,5	-4,6
Las Colonias	28.742	1.817	6,3	34.327	1.196	3,5	19,4	-34,2	-2,8
9 de Julio	7.413	1.919	25,9	8.744	1.313	15,0	18,0	-31,6	-10,9
Rosario	332.502	39.209	11,8	392.533	25.758	6,6	18,1	-34,3	-5,2
San Cristóbal	19.016	2.567	13,5	21.776	1.496	6,9	14,5	-41,7	-6,6
San Javier	7.664	1.828	23,9	9.103	1.071	11,8	18,8	-41,4	-12,1
San Jerónimo	22.721	2.666	11,7	25.662	1.651	6,4	12,9	-38,1	-5,3
San Justo	11.584	1.575	13,6	13.113	804	6,1	13,2	-49,0	-7,5
San Lorenzo	40.166	4.711	11,7	48.350	3.074	6,4	20,4	-34,7	-5,4
San Martín	19.232	1.501	7,8	21.473	852	4,0	11,7	-43,2	-3,8
Vera	12.941	3.462	26,8	14.756	2.165	14,7	14,0	-37,5	-12,1
SANTA FE	872.295	103.557	11,9	1.023.777	65.733	6,4	17,4	-36,5	-5,5
REGIÓN CENTRO	7.103.928	837.310	11,8	8.478.033	620.664	7,3	19,3	-25,9	-4,5
PAÍS	10.075.814	1.442.934	14,3	12.171.675	1.110.852	9,1	20,8	-23,0	-5,2

Fuente: DINREP en base a los Censos Nacionales de Población, Hogares y Viviendas 2001 y 2010  
Instituto Nacional de Estadística y Censos (INDEC)

Las Colonias, Caseros y San Martín son los departamentos con menor porcentaje de NBI de la provincia (3,5% los dos primeros y 4% el último, en 2010); por su parte, 9 de Julio, Vera y Garay presentan la mayor proporción de hogares con NBI con valores del 15%.

### Hogares con NBI. Año 2010 (en %)





## SITUACION PRODUCTIVA

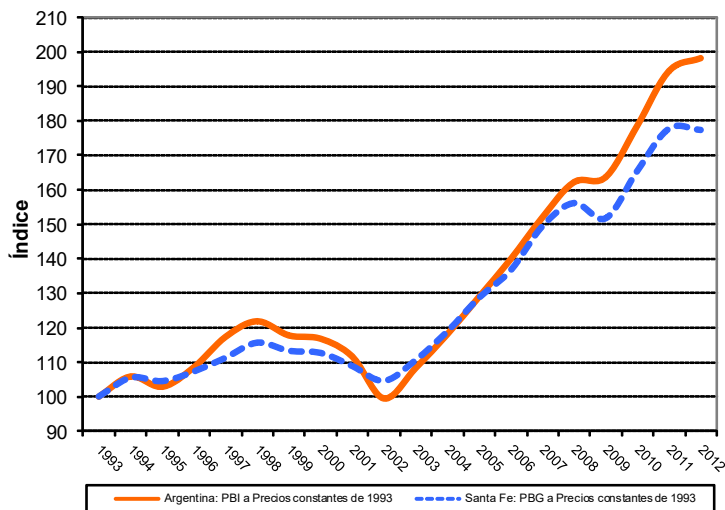
El Producto Bruto Geográfico de Santa Fe equivale aproximadamente al 8% del PBI del país<sup>6</sup>.

En el gráfico que se presenta a continuación se observa que el nivel de actividad económica de la provincia, medido en precios constantes, evolucionó de manera similar al PBI entre 1993 y 2012, aunque el Producto Bruto Geográfico (PBG) santafecino acumuló un crecimiento real del 77% que resultó menor al registrado para el PIB, cuyo aumento fue del 98%<sup>7</sup>.

En dicho período pueden demarcarse distintas etapas. En un primer período, entre 1993 y 1998, el PBG registró un incremento real acumulado del orden del 16%, cuando a nivel nacional el alza fue del 22%. Luego siguió un período de contracción que se extendió hasta 2002, en el cual el PBG acumuló una reducción del 10%, que si bien fue muy inferior a la del PIB (registró una baja del 18%), hizo retroceder el nivel de actividad santafecino a los guarismos del año 1995. En el período 2003-2012 la provincia exhibió un crecimiento sostenido de su PBG, con las excepciones de los años 2009 y 2012, acumulando un alza del 70% (5,4% promedio anual) que nuevamente resultó inferior a la del PIB, que fue del 99% (7,1% promedio anual).

**Evolución del nivel de actividad económica a precios constantes de 1993  
(Índice base 1993=100)**

Año	Índice base 1993=100		Variación respecto al año anterior (en %)	
	PIB pm	PBG	PIB pm	PBG
1993	100,00	100,00	-	-
1994	105,84	105,46	5,84	5,46
1995	102,82	104,45	-2,85	-0,95
1996	108,51	107,24	5,53	2,67
1997	117,31	111,24	8,11	3,73
1998	121,83	115,62	3,85	3,94
1999	117,70	113,22	-3,39	-2,08
2000	116,77	112,63	-0,79	-0,52
2001	111,62	108,83	-4,41	-3,37
2002	99,46	104,54	-10,89	-3,94
2003	108,25	110,55	8,84	5,75
2004	118,03	118,83	9,03	7,49
2005	128,86	128,61	9,18	8,22
2006	139,77	136,52	8,47	6,15
2007	151,87	149,31	8,65	9,37
2008	162,13	156,07	6,76	4,53
2009	163,51	151,62	0,85	-2,85
2010	178,49	165,38	9,16	9,07
2011	194,32	177,63	8,87	7,41
2012	198,01	177,23	1,90	-0,23



Fuente: elaboración propia en base a datos del Instituto Provincial de Estadísticas y Censos de Santa Fe e INDEC.

Los sectores productores de servicios generan más de la mitad del valor agregado provincial (en el año 2012 explicaron el 59% del total del PBG) y ocupan el 61% del empleo privado formal (según datos del año 2013). Dentro de este grupo de sectores se

<sup>6</sup> De acuerdo a estimaciones de CEPAL, en el año 2005 el PBG de Santa Fe representaba el 7,6% del PBI. El Instituto Provincial de Estadística y Censos estimó en un 8,2% la participación provincial en el Valor Agregado Nacional para el año 2010.

<sup>7</sup> Si bien las últimas mediciones del PBI, presentadas por el Ministerio de Economía y Finanzas Públicas, están expresadas a precios constantes del año 2004, la comparación con el PBG provincial se realiza utilizando los precios base del año 1993, dado que la Provincia presenta sus estadísticas de producto utilizando dichos precios.

destacan los servicios inmobiliarios, empresariales y de alquiler, que aportan el 20,6% del producto bruto provincial aunque demandan menos del 10% del empleo privado formal, y el comercio, que contribuye con cerca del 11% del PBG y ocupa casi el 20% de dicho empleo.

Dentro de los sectores productores de bienes, sobresale la industria manufacturera dado que es la que más valor aporta (el 23,7% del PBG) y más empleos formales privados genera (26,3% del total). Le sigue en importancia el sector agropecuario, que contribuye con el 13,6% del valor agregado provincial.

### Composición del Producto Bruto Geográfico a valores corrientes Año 2012 (en %)

Concepto	Participación del rubro en el total (%)
1. Agricultura, ganadería, caza y silvicultura	13,6
2. Industria Manufacturera	23,7
3. Electricidad, gas y agua	1,1
4. Construcción	2,7
<b>Subtotal bienes (1+2+3+4)</b>	<b>41,0</b>
5. Comercio al por mayor, al por menor y reparaciones	10,7
6. Servicios de hotelería y restaurantes	0,7
7. Servicio de transporte, de almacenamiento y de comunicaciones	7,2
8. Intermediación financiera y otros servicios financieros	3,4
9. Servicios inmobiliarios, empresariales y de alquiler	20,6
10. Administración pública, defensa y seguridad social	5,2
11. Enseñanza	5,4
12. Servicios sociales y de salud	3,4
13. Servicios comunitarios, sociales y personales n.c.p.	1,6
14. Servicios de hogares privados que contratan servicio doméstico	0,8
<b>Subtotal servicios (5+6+7+8+9+10+11+12+13+14)</b>	<b>59,0</b>
<b>Total</b>	<b>100</b>

Fuente: Elaboración propia en base al Instituto Provincial de Estadística y Censos de Santa Fe.

El siguiente cuadro muestra la distribución de los ocupados formales en el sector privado por sector de actividad.

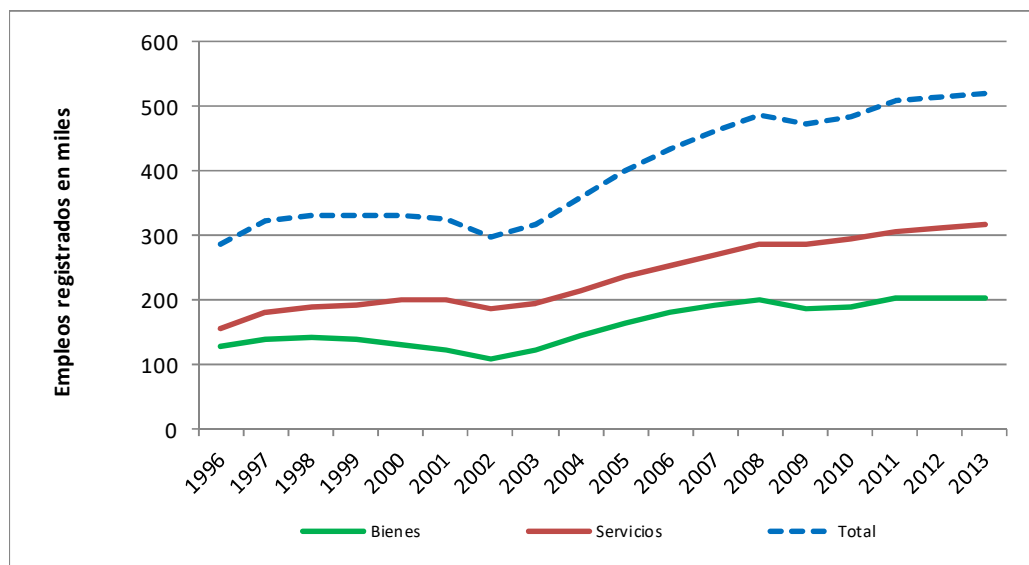
### Distribución de los ocupados formales privados por sector de actividad Año 2013 (en %)

Sectores de Actividad	Ocupados	
	Provincia	País
Agricultura, Ganadería, Caza, Pesca y Silvicultura	5,3	5,5
Explotación de Minas y Canteras	0,1	1,1
Industria Manufacturera	26,3	20,1
Construcción	6,6	7,0
Otros Sectores Productores de Bienes	0,8	1,2
<b>Subtotal Bienes</b>	<b>39,1</b>	<b>34,9</b>
Comercio Mayorista, Minorista y Reparaciones	19,3	18,0
Actividades Inmobiliarias, Empresariales y de Alquiler	9,7	13,6
Enseñanza, Servicios Sociales y de Salud Privados	11,6	11,6
Otros Sectores Productores de Servicios Privados	20,3	21,9
<b>Subtotal Servicios</b>	<b>60,9</b>	<b>65,1</b>
<b>Totales</b>	<b>100</b>	<b>100</b>

Fuente: elaboración propia en base a datos del Observatorio de Empleo y Dinámica Empresarial (MTEySS) en base a SIPA.

Como se observa en el siguiente gráfico, el número de empleos formales del sector privado provincial se incrementa en el período analizado, observando un aumento del 75% desde 2002 hasta 2013, al pasar de 297 mil puestos de trabajo a 520 mil. La trayectoria alcista es similar en los sectores productores de bienes y en los sectores productores de servicios.

### Evolución de la ocupación en el sector privado formal



Fuente: elaboración propia en base a datos del Observatorio de Empleo y Dinámica Empresarial (MTEySS) en base a SIPA

El sector agropecuario es muy relevante en la provincia, destacándose los cultivos de oleaginosas y cereales. La soja en las últimas décadas observó un significativo avance, registrando en el último quinquenio entre 8 y 10,5 millones de toneladas, un 34% más que lo producido en los últimos años de la década del 90. En la campaña 2012/13 la provincia aportó el 21% del total nacional. Santa Fe también explicó un porcentaje relevante del total producido en el país de sorgo (20%), trigo (17%), maíz (17%) y girasol (9,5%). La provincia, asimismo, fue la segunda productora provincial de algodón, aportando el 30% del total nacional en dicha campaña.

La cría de ganado bovino y la producción de leche son, asimismo, actividades agropecuarias de gran relevancia en la provincia. Santa Fe posee el segundo stock más alto de cabezas (6,6 millones, equivalentes al 13% de las existencias del país registradas en marzo de 2013) y es la segunda en volumen de cabezas faenadas (17% del total nacional). También es una de las principales productoras de leche (en 2012 produjo el 32% del total nacional). Si bien el número de tambos se ha reducido en las últimas décadas, dicho fenómeno se ha dado simultáneamente con un aumento de la productividad, lo cual permitió incluso elevar el nivel de producción.

#### Actividades Productivas Relevantes. Participación regional y nacional

Actividades productivas relevantes	Período	Santa Fe	Región Centro	País
Algodón (tn)	2012/2013	163.100	164.340	543.008
Girasol (tn)	2012/2013	294.390	2.467.760	3.104.420
Maíz (tn)	2012/2013	5.463.970	28.180.296	32.119.211
Soja (tn)	2012/2013	10.509.390	45.697.207	49.306.201
Sorgo granífero (tn)	2012/2013	724.140	2.989.587	3.635.837
Trigo (tn)	2012/2013	1.369.100	7.503.965	8.024.995
Existencias de Ganado bovino (cabezas)	Marzo 2013	6.635.270	34.882.289	50.996.397
Leche (millones de litros)	2012	3.628	11.168	11.338
Faena de bovinos (miles de cabezas)	2013	2.109	10.778	12.626
Molienda de girasol (tn) (1)	2012	1.159.242	s/d	3.675.948
Molienda de Soja (tn) (1)	2012	27.939.031	s/d	33.333.313
Molienda de trigo (tn)	2013	620.450	5.095.694	5.348.903
Acero crudo (miles de tn)	2013	1.389	s/d	5.186
Automotores (unidades)	2013	111.355	791.007	791.007
Papel (tn)	2013	177.164	1.341.961	1.733.709
Pasta celulósica (tn)	2012	187.155	338.248	890.037
Subproductos de petróleo (m3)	2013	2.751.378	26.988.526	39.695.515

(1) Los datos para el total nacional provienen de la Cámara de la Industria Aceitera de la República Argentina (CIARA).

Dentro del sector industrial, la rama alimenticia es muy importante. La elaboración de productos lácteos es particularmente relevante, no sólo por el volumen de producción sino también por la importancia que tradicionalmente tuvo en el desarrollo de varias ciudades de la provincia.

Otra actividad de gran relevancia es la molienda de oleaginosas y cereales. En el año 2012 el 84% de la molienda nacional de soja se llevó a cabo en Santa Fe, industrializando

producción propia y de otras provincias. Asimismo, casi una tercera parte de la molienda de girasol en dicho año y el 12% de la del trigo en 2013 tuvieron lugar en la provincia, obteniéndose con tales actividades aceites y harinas. En la provincia existen molinos harineros altamente tecnificados que integran el proceso con productos de panificación y fideos.

Se destaca también la industria metalúrgica y metalmecánica. La provincia produce una parte importante del acero crudo nacional (en 2013 produjo 1,4 millones de toneladas, el 27% del total nacional), siendo la empresa Acindar la que produce la casi totalidad del acero, en la forma de laminados no planos, destinado a la actividad de la construcción. En Santa Fe está radicado el complejo industrial automotor internacional General Motors. En 2013 se fabricaron 111.355 unidades de automotores en la provincia, el 14% del total nacional.

También es relevante en la provincia la industria química y petroquímica. En 2013 se produjeron 2,75 millones de metros cúbicos de subproductos de petróleo, el 7% del total nacional. En Santa Fe se encuentran dos plantas petroquímicas y destilerías de petróleo que producen benceno, tolueno, xileno y etileno. Dentro de la industria química los principales productos elaborados son: ácido sulfúrico, sulfato de aluminio, sulfuro de carbono y polietileno de baja densidad.

En la provincia también existe una planta productora de papel que en el 2013 contribuyó con el 10% de la producción nacional y once plantas productoras de pasta celulosa que en 2012 aportaron el 21% del total producido en el país.

En el siguiente cuadro se puede observar la evolución de las actividades productivas relevantes seleccionadas.

### Evolución de las actividades productivas relevantes

Actividades Productivas Relevantes	Fuente	1998	1999	2000	2001	2002	2003	2004	2005	2006	2007	2008	2009	2010	2011	2012	2013
Algodón (tn)	MAGyP	49.366	32.140	19.250	15.440	10.200	8.250	13.598	16.150	13.860	26.250	13.252	27.600	120.000	180.980	140.380	163.100
Girasol (tn)	MAGyP	354.300	554.000	365.400	189.260	208.120	208.400	274.619	218.550	320.650	301.540	477.315	184.140	131.812	293.815	301.570	294.390
Maíz (tn)	MAGyP	3.133.600	2.556.200	2.521.860	2.531.270	2.083.370	1.909.140	2.558.860	3.006.660	1.984.720	2.635.120	2.538.680	1.601.660	4.006.170	3.656.820	3.770.560	5.463.970
Soja (tn)	MAGyP	7.310.500	7.300.000	6.637.500	8.657.700	8.350.300	10.223.500	9.141.950	10.448.196	10.275.415	11.295.735	11.480.000	8.082.856	10.432.721	9.741.349	8.176.630	10.509.390
Sorgo granifero (tn)	MAGyP	823.545	850.600	713.580	697.080	690.080	809.670	768.600	888.210	539.140	736.650	577.470	333.950	836.680	743.830	586.740	724.140
Trigo (tn)	MAGyP	1.509.200	1.927.400	2.754.000	2.233.850	2.138.330	1.651.300	1.897.970	1.752.580	1.847.240	1.995.600	2.653.620	519.850	993.980	1.826.500	1.490.780	1.369.100
Existencias de Ganado bovino (cabezas)	MAGyP/ SENASA (1)	6.327.800	6.153.900	6.225.900	6.262.100	6.147.587						7.317.739	6.913.465	6.032.822	5.786.570	6.360.175	6.635.270
Leche (millones de litros)	Depto Lechería Pcial/ MAGyP (2)	2.725	2.945	2.757	2.704	2.523	2.156	2.519	2.668	2.819					3.586	3.628	
Faena de bovinos (cabezas)	ONCCA/ MAGyP (3)	2.172.494	2.193.818	2.175.647	1.787.806	2.013.204	2.242.127	2.647.823	2.567.654	2.275.853	2.605.123	2.463.755	2.683.652	2.055.389	1.866.738	1.970.927	2.108.611
Molienda de girasol (tn)	CIARA/ MAGyP (4)	1.040.320	1.372.110	1.267.454	652.037	575.335	645.260	634.078	871.398	1.287.983	956.022	1.390.312	910.964	583.412	1.040.110	1.159.242	884.056
Molienda de Soja (tn)	CIARA/ MAGyP (4)	13.076.254	14.702.196	14.580.463	15.021.889	17.859.151	20.370.363	20.215.749	24.481.544	28.803.934	32.409.009	28.993.579	27.532.095	32.859.080	32.414.686	27.939.031	28.965.220
Molienda de trigo (tn)	FAIM				570.363	587.525	637.724	598.523	640.627	629.091	708.527	696.913	682.506	760.677	727.900	722.426	620.450
Acero crudo (miles tn)	FISFe - Cámara Arg. del Acero (5)											1.370			1.380	1.430	1.389
Automotores (unidades)	ADEFA	45.364	36.099	41.217	27.097	44.199	45.166	58.178	62.393	70.862	115.301	111.911	81.971	127.818	136.428	128.501	111.355
Papel (tn)	MAGyP												175.422	180.845	183.504	184.081	177.164
Pasta celulósica (tn)	MAGyP						121.599	130.114	140.080	112.397	138.133	309.804	170.245	170.245	173.981	187.155	
Subproductos de petróleo (m3)	SEN	1.859.440	1.902.356	1.670.377	1.970.030	1.573.348	1.838.590	1.962.916	2.061.868	1.975.055	3.458.076	5.026.472	2.676.952	2.260.607	2.427.424	2.763.834	2.751.378

(1) Los valores para los años 1998/2002 fueron tomados del MAGyP, en tanto que para el período 2008/2013 (datos relativos al mes de marzo de cada año), provienen del SENASA.

(2) Desde el año 1998 hasta el 2006 la información proviene del Departamento de Lechería Provincial. Los datos para 2011 y 2012 provienen del MAGyP.

(3) Las cifras para 2010, 2011, 2012 y 2013 son las publicadas por el MAGyP; en tanto que para el período precedente, la fuente de información es la ONCCA.

(4) Para el período 1998/ 2011 los datos provienen de la Cámara de la Industria Aceitera de la República Argentina. Los datos de 2012 y 2013 fueron tomados del Ministerio de Agricultura, Ganadería y Pesca (MAGyP).

(5) Las cifras se obtuvieron aplicando al valor de producción total del país (obtenido de la Cámara Argentina del Acero) el porcentaje de participación de la provincia según lo estima la Federación Industrial de Santa Fe.

**Nota:** Corresponde s/d para los espacios en blanco del presente cuadro.

La soja se cultiva principalmente en el sur y centro-oeste de la provincia, siendo General López, San Martín, Caseros, Castellanos, Constitución e Iriondo los principales departamentos productores, dado que en la campaña 2012/13 explicaron casi dos tercios de la producción provincial. Por su parte, el maíz y el trigo también se cultivan principalmente en el sur y centro-oeste de la provincia, concentrándose, en el caso del primer cultivo, en los departamentos de General López, San Martín y Caseros, que produjeron en dicha campaña el 59% de la producción provincial; en tanto que en el caso del trigo, los departamentos de General López, San Martín, Castellanos y San Jerónimo aportaron alrededor de la mitad de la producción de la provincia.

El cultivo del girasol se desarrolla en el norte y centro de la provincia, especialmente en General Obligado, San Cristóbal y Vera que, en conjunto, aportaron el 71% de la producción provincial en la campaña 2012/2013. Estos tres departamentos, junto a San Martín y San Gerónimo, son también los principales productores de sorgo. El cultivo del algodón, en cambio, está más concentrado, dado que el Departamento 9 de Julio, en el extremo noroeste de la provincia, produjo el 77% del volumen total en la mencionada campaña.

La molienda de soja y girasol se realiza en los departamentos de Rosario y San Lorenzo. Por su parte, la molienda de trigo se lleva a cabo principalmente en Caseros, donde se localiza el 25% de los molinos, aunque en este caso la producción está más distribuida en el territorio provincial (también existen molinos en Castellanos, General López, Las Colonias, Rosario, San Jerónimo, San Lorenzo, Obligado, La Capital y San Martín).

Con relación a la actividad ganadera cabe destacar que los departamentos de San Cristóbal, Vera, 9 de Julio, General Obligado y Castellanos, en la zona centro-oeste y norte de la provincia, ostentan la mayor parte de las existencias. En el año 2014 dichos departamentos explicaron el 57,5% del total del stock provincial de ganado bovino. Por otro lado, en la zona sur-central se localizan principalmente los establecimientos de invernada por la mejor aptitud de sus suelos. A su vez, en los departamentos de Rosario, General Obligado y San Martín se lleva a cabo poco más de la mitad de la faena.

Santa Fe posee dos cuencas lecheras, la Sur y la Centro. La Centro, que abarca los departamentos de Castellanos, Las Colonias y San Cristóbal, es la más importante, dado que aporta alrededor del 70% de la producción de leche.

Con relación a la producción siderúrgica provincial, la empresa Acindar se encuentra radicada en el Departamento de Rosario; también existen fundiciones y laminadoras en la zona centro de la provincia, que abastecen a pequeños mercados regionales, sobre todo a la industria metalmeccánica.

En Rosario se localiza el complejo automotor General Motors, así como la mayor parte de las empresas que fabrican autopartes y partes para utilitarios, ómnibus y camiones. Rafaela constituye otro polo productor de autopartes.

En el Departamento de San Lorenzo se localiza el principal complejo de refinerías de petróleo. También en dicho departamento se localiza la planta productora de papel, en tanto que la producción de pasta celulósica se realiza en su mayor parte en los departamentos de Rosario y San Lorenzo.

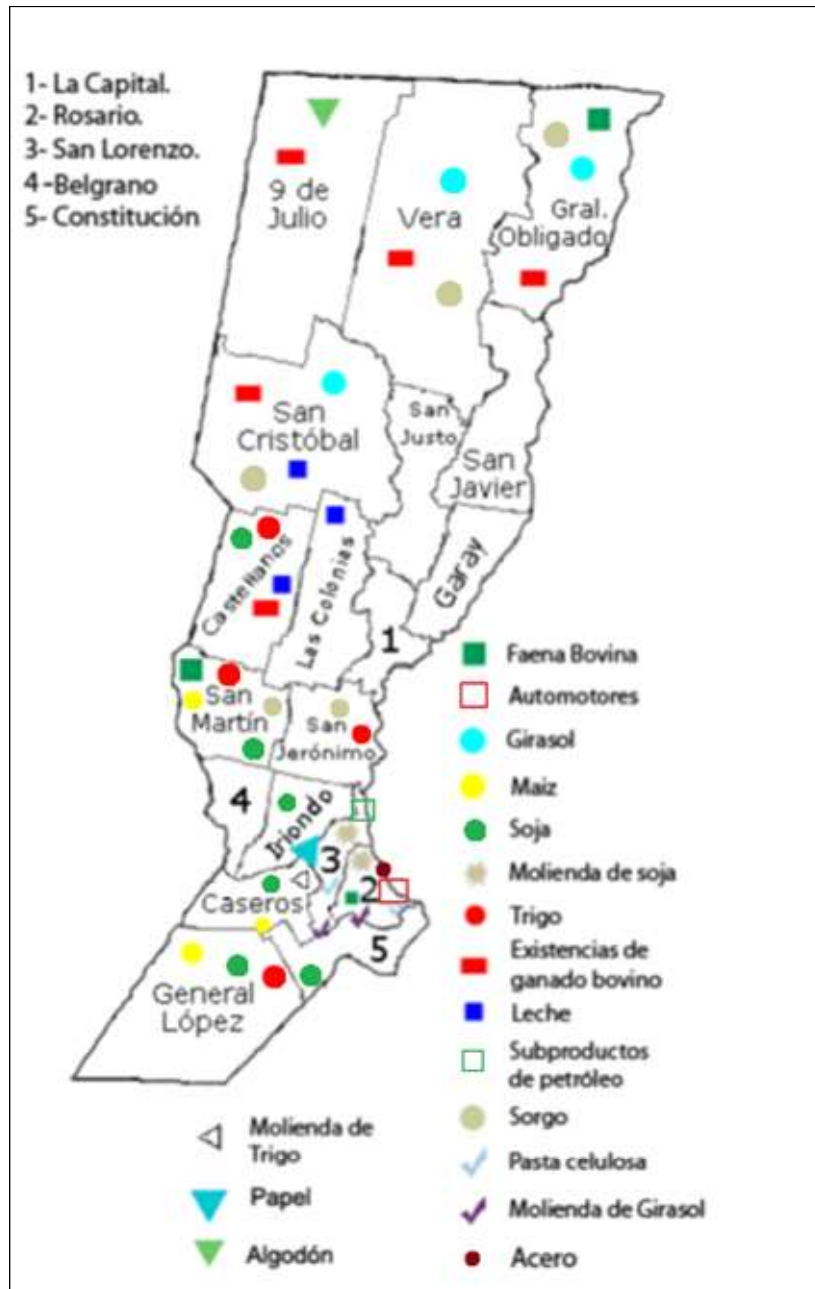
### Actividades Productivas Relevantes. Distribución departamental

Actividades productivas relevantes	Departamentos	Fuente
Algodón	El Departamento de 9 de Julio concentra la mayor parte de la producción. En la campaña 2012/2013 explicó el 77,3% del total.	MAGyP
Girasol	Los departamentos de General Obligado, San Cristóbal y Vera llevan a cabo la mayor parte de la producción. En la campaña 2012/2013 aportaron el 71,2% del total.	MAGyP
Maíz	Los departamentos de General López, San Martín y Caseros aportan la mayor parte de la producción. En la campaña 2012/2013 explicaron el 59% del total.	MAGyP
Soja	Los departamentos de General López, San Martín, Caseros, Castellanos, Constitución e Iriondo aportan la mayor parte de la producción. En la campaña 2012/2013 aportaron el 62,3% del total.	MAGyP
Sorgo	Los departamentos de San Martín, San Jerónimo, San Cristóbal, General Obligado y Vera aportan la mayor parte de la producción. En la campaña 2012/2013 explicaron el 51,7% del total.	MAGyP
Trigo	Los departamentos de General López, San Martín, Castellanos y San Jerónimo llevan a cabo la mayor parte de la producción. En la campaña 2012/2013 aportaron el 50,7% del total.	MAGyP
Ganado bovino	Los departamentos de San Cristóbal, Vera, 9 de Julio, General Obligado y Castellanos aportan la mayor parte de las existencias. En el año 2014 explicaron el 57,5% del total provincial.	SENASA
Leche	En la campaña 2012/2013 los departamentos de Castellanos (32,1%), Las Colonias (20,6%) y San Cristóbal (18,9%) aportaron el 71,6% de la producción total.	Instituto Provincial de Estadística y Censos
Faena de bovinos	Los departamentos de Rosario, General Obligado y San Martín aportaron el 50,8% de la producción en 2013.	MAGyP
Molienda de Girasol y Soja	En los departamentos de Rosario y San Lorenzo se encuentran las plantas procesadoras.	CIARA
Molienda de trigo	Según información del año 2010, en el Departamento de Caseros se encuentra el 25% de los molinos de la provincia.	FAIM
Acero	En el Departamento de Rosario se encuentra la planta de Acindar.	Cámara Argentina del Acero
Automotores	En el Departamento de Rosario se encuentra la planta de General Motors.	ADEFA
Papel	En el Departamento de San Lorenzo se localiza la planta productora de la provincia.	MAGyP
Pasta celulosa	La provincia cuenta con 11 plantas productoras, la mayoría de las cuales se encuentran en los departamentos de Rosario y San Lorenzo.	MAGyP
Subproductos de petróleo	En el Departamento de San Lorenzo se localiza el principal complejo de refinerías.	Secretaría de Energía de la Nación



El siguiente mapa muestra la distribución territorial de las actividades productivas relevantes de la provincia, en los principales departamentos productores, para los períodos en los cuales se hace referencia en el cuadro precedente.

**Distribución territorial de las actividades productivas relevantes  
Principales departamentos productores**



## EXPORTACIONES

En 2012 Santa Fe exportó por un valor de U\$S 16.911 millones, el 21% del total exportado por el país<sup>8</sup>.

### Exportaciones Año 2012

Concepto	Santa Fe	Región Centro	País
Valor total (en millones de u\$s)	16.911	57.210	80.927
Composición (en %)			
Productos Primarios	12,3	21,8	23,5
Manufacturas Agropecuarias	64,5	38,6	33,9
Manufacturas Industriales	22,4	36,8	34,0
Combustibles y Energía	0,8	2,8	8,5
Total	100,0	100,0	100,0

Fuente: elaboración propia en base a INDEC.

Casi el 65% de este valor se explicó por la venta de manufacturas de origen agropecuario. Las manufacturas de origen industrial, por su parte, constituyeron el 22,4% del valor exportado por la provincia, en tanto que los productos primarios contribuyeron con el 12,3% restante. Las exportaciones de Combustibles y energía, por su parte, no llegaron al 1% del valor total.

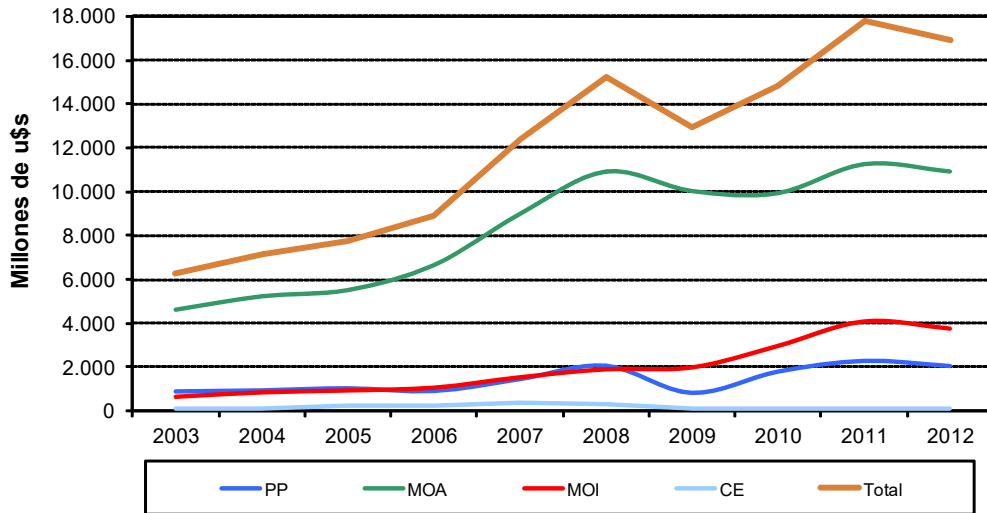
Con relación a los países importadores cabe consignar un número importante destinos, aunque los primero cinco compradores (Brasil, España, China, Países Bajos e Indonesia), explicaron en 2012 el 34,5% del total exportado.

En el gráfico que se presenta a continuación puede observarse el crecimiento sostenido de las exportaciones entre 2003 y 2012, con las excepciones de los años 2009 (cayeron un 15%) y 2012 (con una baja del 5%), acumulando un alza del 170% entre dichos años. En particular sobresale el crecimiento de 2007, cuando las ventas al exterior se incrementaron casi un 40% respecto del año anterior.

Como se puede observar en el gráfico la evolución del total de las ventas externas responde en gran medida al comportamiento de las exportaciones de las manufacturas de origen agropecuario.

<sup>8</sup> Al momento de la elaboración del presente informe, la última información definitiva de exportaciones desagregada por provincia correspondía al año 2012.

### Exportaciones provinciales por grandes rubros (en millones de u\$s)



Fuente: elaboración propia en base a INDEC.

El aceite de soja y los subproductos oleaginosos de la soja significaron en 2012 el 83% del valor del rubro MOA y el 53% del valor total exportado por Santa Fe. Los principales destinos del aceite de soja fueron India y China, que concentraron más del 40% del valor, en tanto que los subproductos oleaginosos de la soja se destinaron a una gran cantidad de países, siendo los principales Indonesia (11,5%) y luego Polonia, Malasia y España que importaron cada uno alrededor del 7% del total.

Entre las MOA también se destacaron las exportaciones de productos lácteos, tales como leches preparadas, de las cuales más del 70% fueron destinadas a Venezuela, Argelia y Brasil.

Entre las MOI sobresalieron las exportaciones de biodiesel, que aportó el 38% del rubro y cuyos principales destinos fueron Italia (más del 50%), Países Bajos (22,5%) y Perú (11,2%). También fueron importantes las ventas de automóviles, los cuales se destinaron en un 98% a Brasil.

Los cereales y oleaginosas explican alrededor del 90% de las exportaciones santafesinas de Productos primarios, siendo los más importantes el maíz (que explicó el 42% del rubro), la soja (con el 31%) y el trigo (con el 15%). El 85% de la soja exportada por la provincia se destinó a China; el trigo tuvo como principal destino Brasil (poco menos del 50% del total), en tanto que en el maíz los principales compradores fueron: Colombia (importa el 14% del total) y Argelia (13% del total).

El cuadro siguiente muestra los principales productos exportados por la provincia en el año 2012, así como los principales países de destino.

## Exportaciones por producto según destino (en miles de dólares). Año 2012

Grandes Rubros	Productos	Destinos																				Total (E)	% Explic. F=1-(D)/(E)	% export. del prod.	Cant. de dest. totales						
		Brasil (1)	España	China	Países Bajos	Indonesia	Perú	India	Venezuela	Malasia	Colombia	Irán	Chile (2)	Polonia	Argelia	Italia	Vietnam	Tailandia	Reino Unido	Rep. De Corea	Egipto					Australia	Dinamarca	Bangladesh	Paraguay (3)	Resto (D)	
MOA	Subproductos oleaginosos de soja	0	403.165	0	374.783	732.722	45.096	0	7.812	423.140	216.833	202.939	161.370	435.976	191.203	268.889	308.457	297.436	276.407	147.600	113.743	262.822	295.149	0	0	1.214.515	6.380.058	81,0	37,7	60	
MOA	Aceite de soja	279	0	479.796	0	0	296.755	597.383	240.311	33.908	53.802	276.825	5.586	0	0	0	4.897	0	0	84.783	31.427	2.735	0	229.194	0	302.942	2.640.603	88,5	15,6	37	
MOI	Biodiesel (I)	0	771.512	0	321.264	0	159.639	0	0	0	0	0	0	0	0	87.395	0	0	0	0	0	0	0	0	0	0	90.628	1.430.437	93,7	8,5	6
MOI	Vehículos automóviles terrestres	887.976	0	0	0	0	0	0	79	0	0	0	497	0	0	0	0	0	0	0	0	0	0	0	0	3.059	17.797	909.408	98,0	5,4	7
PP	Maíz	1.346	2.277	2	5.557	11.866	57.474	274	29.258	62.518	121.315	28	20.662	2.255	111.472	352	8.916	115	9.436	68.738	47.077	96	100	6	4.171	305.596	870.910	64,9	5,1	109	
PP	Soja	86	44	555.133	0	0	726	0	4.258	7	8.245	14.581	1.723	0	0	1.019	4.566	5.152	0	6	20.202	0	0	10.970	2.048	22.003	650.769	96,6	3,8	34	
MOA	Leches preparadas	76.565	0	3.041	0	0	3.976	0	119.953	0	9.571	444	16.307	0	96.929	0	0	0	0	0	0	0	0	192	1.601	71.549	402.127	82,2	2,4	65	
PP	Trigo	146.142	6	0	1	0	21.314	0	665	41	9.197	0	15.086	0	11.438	0	0	0	1	0	11.729	0	0	0	23	96.661	312.306	69,0	1,8	48	
	Resto (A)	757.953	50.545	73.354	164.676	7.328	34.023	19.461	201.984	18.137	91.483	3.207	254.358	1.158	1.616	40.186	40.235	40.108	28.337	3.025	79.189	33.408	1.838	192	223.070	1.145.727	3.314.598			19,6	
	Total (B)	1.870.346	1.227.550	1.111.327	866.281	751.916	619.003	617.097	604.319	537.752	510.446	498.024	475.589	439.390	414.658	397.842	367.072	342.811	314.181	304.151	303.367	299.061	297.087	240.554	233.972	3.267.419	16.911.216	80,7	100,0	159	
	% Explicado C= 1-(A)/(B)	59,5	95,9	93,4	81,0	99,0	94,5	96,8	66,6	96,6	82,1	99,4	46,5	99,7	99,6	89,9	89,0	88,3	91,0	99,0	73,9	88,8	99,4	99,9	4,7			80,4			
	% exportado al destino	11,1	7,3	6,6	5,1	4,4	3,7	3,6	3,6	3,2	3,0	2,9	2,8	2,6	2,5	2,4	2,2	2,0	1,9	1,8	1,8	1,8	1,8	1,4	1,4	19,3	100,0				
Rubros en %	Combustibles y energía	0,73	0,00	0,00	0,58	0,00	0,00	0,00	0,00	0,00	0,00	0,78	0,00	0,00	0,00	0,00	0,00	0,00	0,00	0,00	0,00	0,00	0,00	0,00	0,00	36,79	1,00	0,83			
	MOA	12,67	35,70	49,35	57,29	97,94	56,61	99,06	76,00	88,22	57,52	96,45	60,22	99,29	70,14	75,28	96,01	96,23	95,98	77,28	73,50	99,13	99,73	95,37	10,40	66,68	64,49				
	MOI	76,78	63,90	0,46	41,21	0,06	29,91	0,34	17,95	0,06	10,61	0,06	26,03	0,07	0,10	23,67	0,02	1,97	0,10	0,10	0,12	0,58	0,22	0,00	49,73	15,69	22,42				
	Productos Primarios	9,82	0,41	50,18	0,91	2,00	13,48	0,60	6,05	11,72	31,87	3,49	12,97	0,64	29,76	1,05	3,97	1,79	3,92	22,62	26,37	0,29	0,05	4,63	3,09	16,63	12,26				
		100,00	100,00	100,00	100,00	100,00	100,00	100,00	100,00	100,00	100,00	100,00	100,00	100,00	100,00	100,00	100,00	100,00	100,00	100,00	100,00	100,00	100,00	100,00	100,00	100,00	100,00	100,00	100,00		

Fuente: Elaboración propia en base a INDEC.

(1) El resto (A) no explicado para Brasil está compuesto en un 16% por Metales comunes y sus manufacturas (barras de hierro o acero) y en un 15% por Motores de explosión o de combustión interna, de émbolos y sus partes.

(2) El resto (A) no explicado para Chile está compuesto en un 22% por Resto de grasas y aceites, y en un 9% por Quesos.

(3) El resto (A) no explicado para Paraguay está compuesto en un 35% por Naftas.

(I) Descripción de productos exportados que utiliza la clasificación por Grandes Rubros a 8 dígitos.